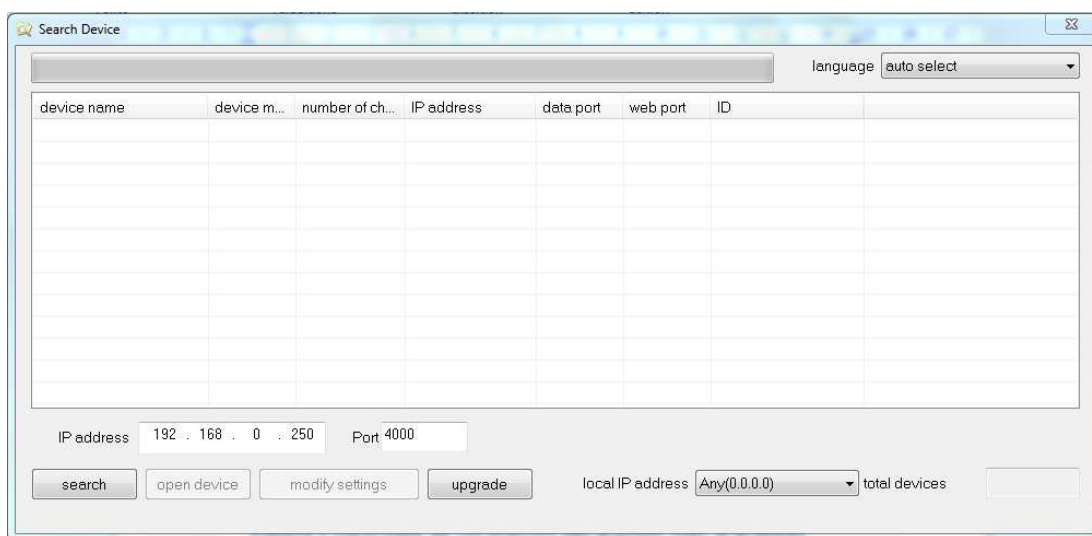


# Tutoriel : Installer sa Caméra IP

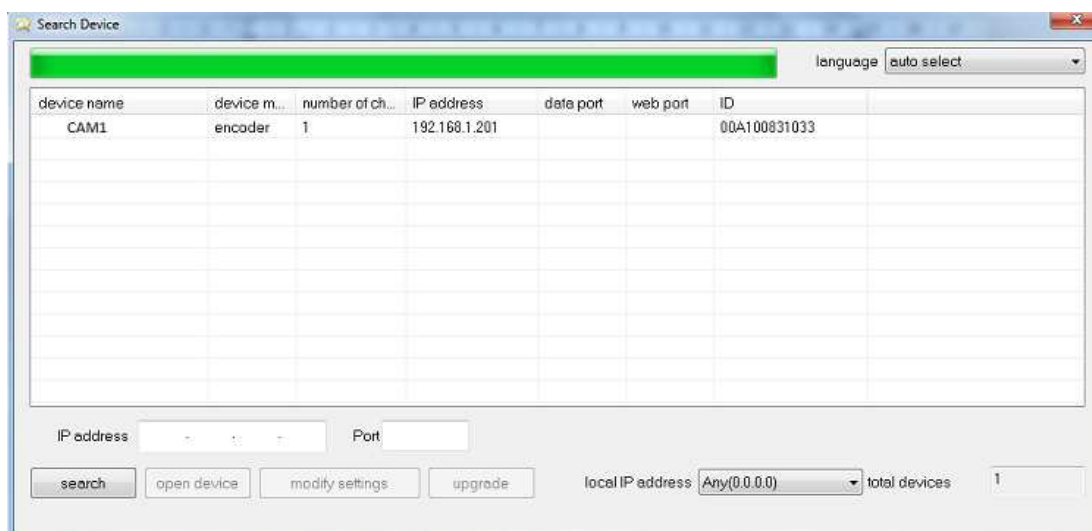
## 1. Spécifiez l'adresse IP de la caméra

Pour installer cette caméra IP, il faut tout d'abord la connecter au routeur (ou à votre box ADSL) via le câble réseau (Ethernet) qui est fourni. Il faut ensuite installer sur un ordinateur le logiciel fourni ( Search Devices), qui vous proposera dans un premier temps de lui attribuer une adresse IP après l'avoir détecté sur le réseau.

### 1.1 Démarrer le logiciel de détection d'une caméra Search Devices:



### 1.2 Rechercher votre caméra: Cliquer sur Search



### 1.3 Sélectionner la caméra et cliquer sur Modify setting

Les paramètres nécessaires au fonctionnement de la webcam :

- Adresse IP : l'adresse IP (fixe de préférence) de votre choix (dans notre exemple 192.168.1.201)
- Masque de sous réseau : 255.255.255.0
- Passerelle : Adresse IP de neuf box Internet (souvent 192.168.1.1)
- Serveur DNS : Adresse IP de neuf box Internet (souvent 192.168.1.1)
- Port : 80

Saisir les paramètres suivants:

network settings

device model: encoder

device name: CAM1

number of channels: 1

ID: 00A100831033

enable DHCP:

IP address: 192 . 168 . 1 . 201

subnet mask: 255 . 255 . 255 . 0

gateway: 192 . 168 . 1 . 1

data port: 80

web port: 80

DNS IP address: 192 . 168 . 1 . 1

multicast IP address: 255 . 255 . 255 . 255

multicast port: 0

Username:

Password:

Restart after change is saved

OK Cancel

Avant de cliquer sur OK , saisir le username et le mot de passe

Username: admin

Password: (ne rien saisir)

Cliquer sur OK

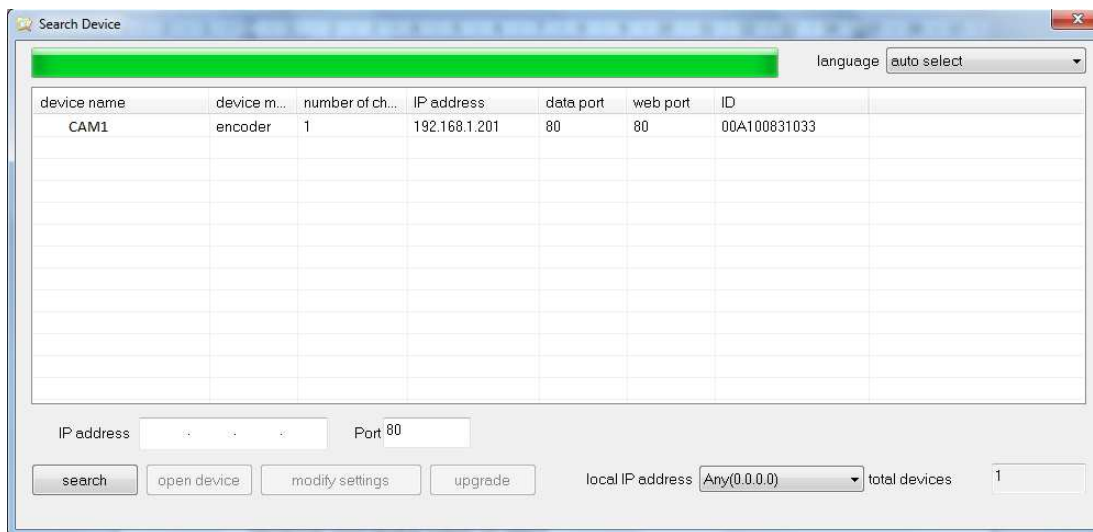
la fenêtre suivante "change is saved" doit apparaître pour valider vos modifications:



Si la fenêtre "Change is failed" apparaît, recommencer l'opération 1.3



1.4 Votre camera est configurée avec son adresse IP 192.168.1.201 et son port 80

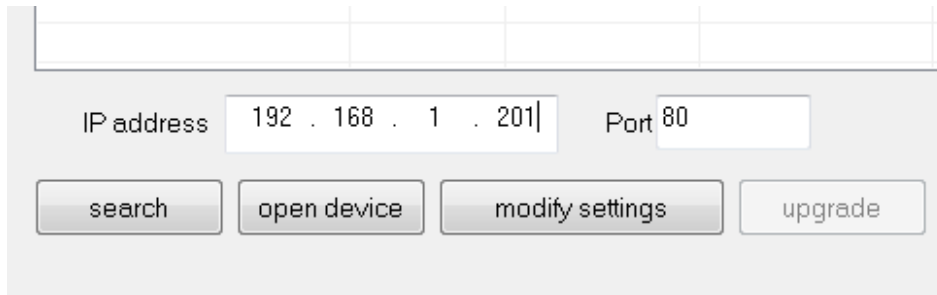


## 2. Configurez la liaison sans fil

La plupart du temps, l'accès Wifi se configure directement depuis l'interface administration web de la caméra. Pour terminer l'opération, redémarrer la caméra électriquement. Pour vous assurer que la liaison sans fil fonctionne, débranchez le câble Ethernet de la caméra et tentez d'accéder à son interface d'administration (§3).

### 3. Accédez à l'interface d'administration de la webcam

Il faut ensuite se rendre sur l'interface d'administration de la caméra IP en tapant dans un navigateur Internet (Internet Explorer, Firefox...) son adresse IP sous cette forme : <http://192.168.1.201>. Ou bien, Cliquer sur "Open Device" dans le bas de l'écran:

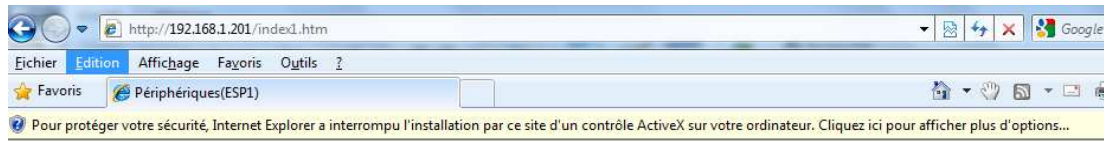


The screenshot shows a web interface for configuring an IP camera. At the top, there are four empty input fields. Below them, the 'IP address' field contains '192 . 168 . 1 . 201|' and the 'Port' field contains '80'. There are four buttons: 'search', 'open device', 'modify settings', and 'upgrade'.

C'est là que tout commence, et surtout là que vous aurez accès aux nombreuses options de configuration de la caméra.

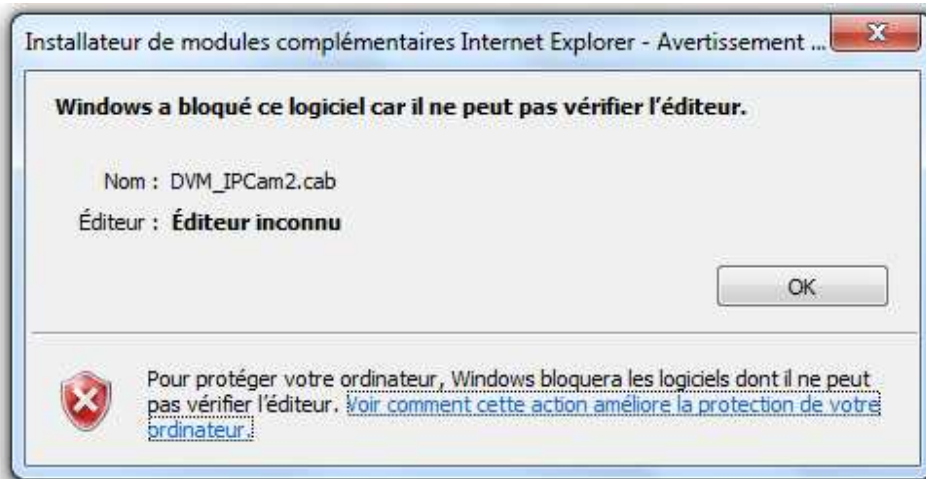


### 3.1 Activer l'ACTIVE X en cliquant sur Enregistrer dans la fenetre "Activer Active X"



Installer le module Active X sur l'ordinateur après avoir cliquer dans la barre jaune

Si vous avez ce message:



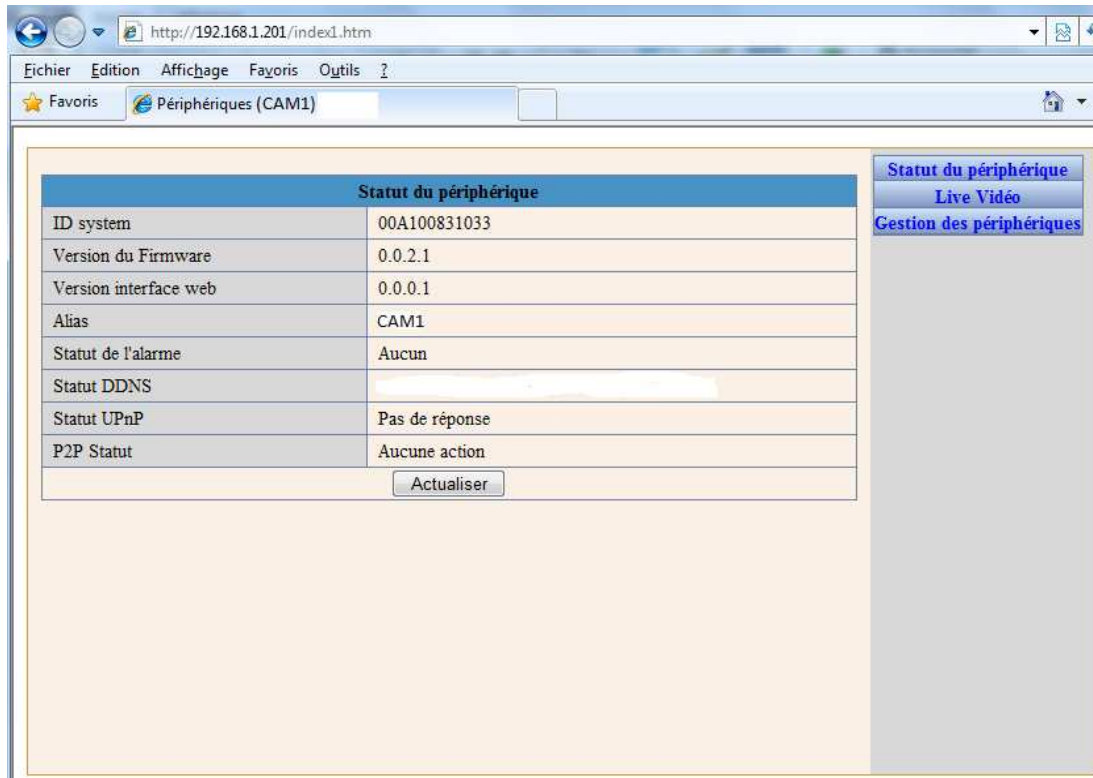
Essayer sous Google Chrome sinon Aller sur le site : <http://foscam.us/tools-support.html>

Télécharger, exécuter et lancer l'application

### 3.2 Se connecter à la Camera

Clique sur Enregistrer dans la fenetre "Server Push Mode"

Vous arrivez sur la fenetre du statut du périphérique:



### 3.3 Gestion des périphériques

Cliquer sur Gestion des périphériques

#### 3.3.1 Configuration ALIAS

Saisir le nom de votre Caméra: CAM1 puis sur envoyer



Puis envoyer

### 3.3.2 Configuration Date et Heure

Date et Heure	
Date et Heure	samedi 28 juillet 2012 01:08:04
Fuseau horaire	(GMT +01:00) Brussels, Copenhagen, Madrid, Paris ▼
Synchronisation avec serveur NTP	<input checked="" type="checkbox"/>
Serveur NTP	time.nist.gov ▼
Synchronisation avec l'heure du PC	<input type="checkbox"/>
<input type="button" value="Envoyer"/> <input type="button" value="Actualiser"/>	

**Statut du périphérique**

**Live Vidéo**

**Gestion des périphériques**

- [Configuration Alias](#)
- [Date et Heure](#)
- [Configuration des utilisateurs](#)
- [Configuration de réseau basique](#)
- [Configuration Wifi](#)
- [Configuration ADSL](#)
- [Configuration UPnP](#)
- [Configuration DDNS](#)

puis envoyer

### 3.3.3 Configuration des utilisateurs

Vous avez ici la possibilité d'utiliser un mot de passe pour éviter que quiconque se connecte sur la caméra lorsqu'elle sera accessible par internet.

Ce mot de passe est à utiliser avec le Username : admin pour le groupe Administrateur

Il sera utilisé pour enregistrer toute modification lorsqu'il sera demandé.

Configuration des utilisateurs		
Utilisateur	Mot de passe	Groupe
admin	••••••••	Administrateur ▼
		Visiteur ▼
		Visiteur ▼
		Visiteur ▼

**Statut du périphérique**

**Live Vidéo**

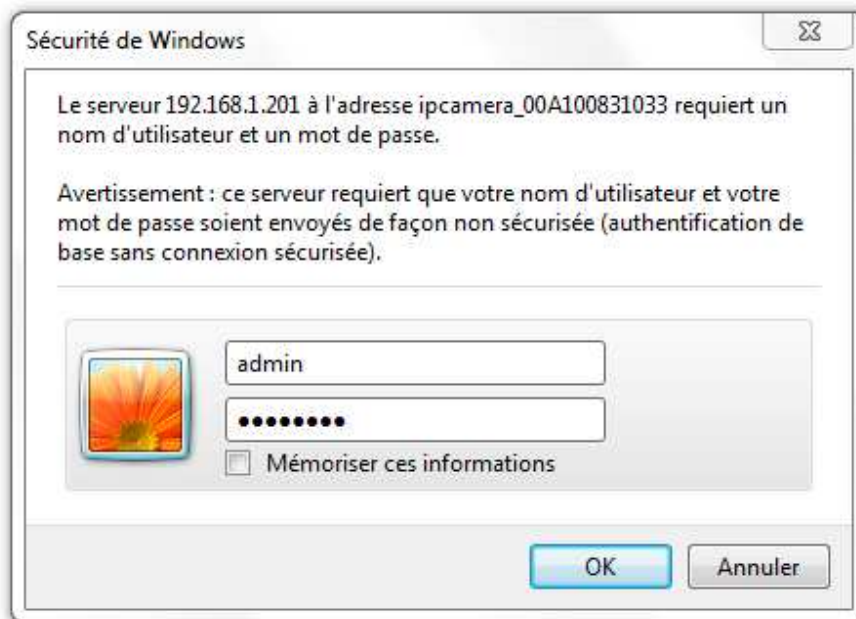
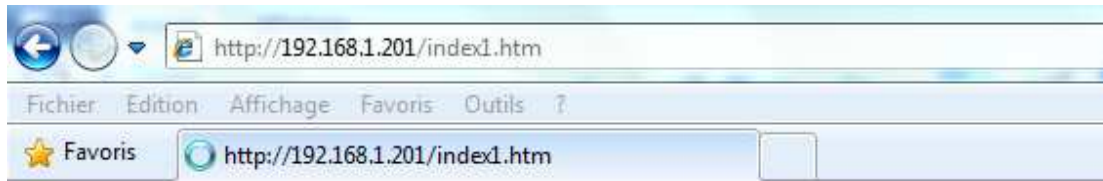
**Gestion des périphériques**

- [Configuration Alias](#)
- [Date et Heure](#)
- [Configuration des utilisateurs](#)
- [Configuration de réseau basique](#)
- [Configuration Wifi](#)

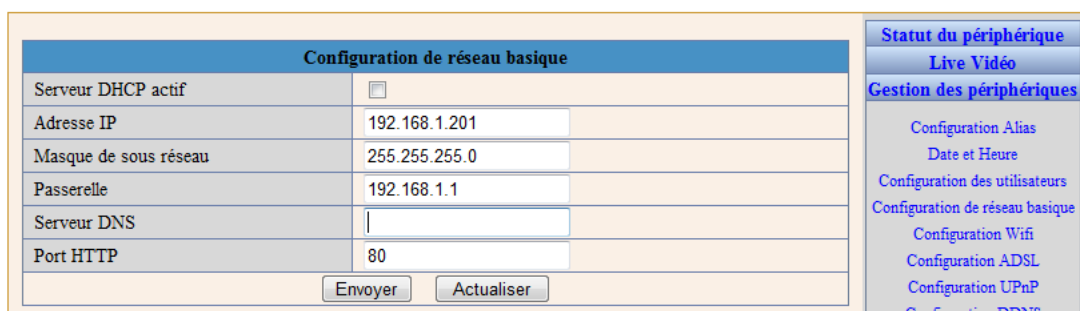
Puis envoyer.

Vous pouvez ensuite des accès particuliers à d'autres utilisateurs avec ou sans mot de passe dans ce menu.

Si vous avez mis un mot de passe voici l'écran lors de votre prochaine connexion à la caméra:



### 3.3.4 Configuration de réseau basique



Puis envoyer.



### 3.3.4 Configuration WIFI

Cliquer sur Scan pour récupérer les informations de votre réseau et compléter en n'oubliant pas de saisir votre clé WEP

Configuration Wifi		
Liste des réseaux Wifi	PS3-7...[0026...da9] infra WPA/WPA2-PSK NEUF_Box[0017337...0c] infra WEP	
	<input type="button" value="Scan"/>	
Activation Wifi	<input checked="" type="checkbox"/>	
SSID	NEUF_Box	
Type de réseau	Infra	
Cryptage	WEP	
Authentification	Système ouvert	
Format de clé	Caractères ASCII	
Clé TX par défaut	1	
Touche 1	Saisir ici votre clé WEP	64 bits
Touche 2		64 bits
Touche 3		64 bits
Touche 4		64 bits
	<input type="button" value="Envoyer"/> <input type="button" value="Actualiser"/>	

**Statut du périphérique**

**Live Vidéo**

**Gestion des périphériques**

- Configuration Alias
- Date et Heure
- Configuration des utilisateurs
- Configuration de réseau basique
- Configuration Wifi
- Configuration ADSL
- Configuration UPnP
- Configuration DDNS
- Configuration Mail
- Configuration FTP
- Configuration alarme
- PTZ Paramètres
- Configuration décodeur
- Mise à jour firmware
- Backup & Restaurer Paramètres
- Retour aux paramètres usine
- Redémarrage périphérique
- log

Puis envoyer

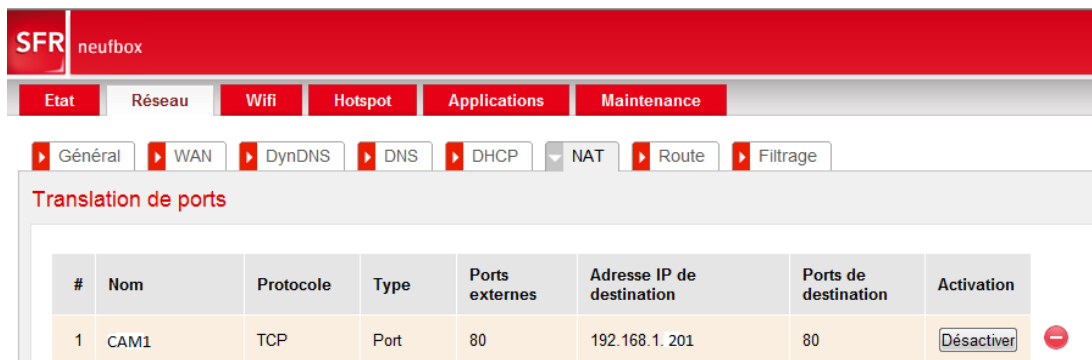
## 4. Configurez l'accès distant

Pour pouvoir se connecter depuis Internet à votre caméra (depuis votre lieu de travail par exemple), il faut effectuer un réglage sur votre box Internet ou sur votre routeur. Il faut donc dans un premier se connecter à l'interface d'administration de votre box Internet en spécifiant encore une fois dans un navigateur son adresse IP (souvent <http://192.168.1.1>).



Ensuite, il faut accéder aux réglages permettant de router un port spécifique. Ils sont situés sous les sections "Réseau", puis "Serveur LAN" de la LiveBox Sagem, "Routeur" de la LiveBox Inventel, "Configurer mon routeur Freebox" de la FreeBox et "NAT" de la NeufBox/SFRbox.

Concrètement vous devez rediriger le port du serveur web (par défaut 80) vers l'adresse IP de la caméra IP (dans notre cas 192.168.1.201). Voici un exemple de configuration sur une NeufBox :



Une fois ce réglage sauvegardé, vous pourrez accéder à votre caméra depuis n'importe quel ordinateur connecté à Internet en spécifiant dans un navigateur l'adresse ip publique de votre box Internet. Cette dernière est visible dans les menus "statistiques" ou "état" de la box. Nous vous referons au chapitre 6 si votre box Internet ne bénéficie pas d'une IP fixe.

## 5. Configurez le service DynDNS

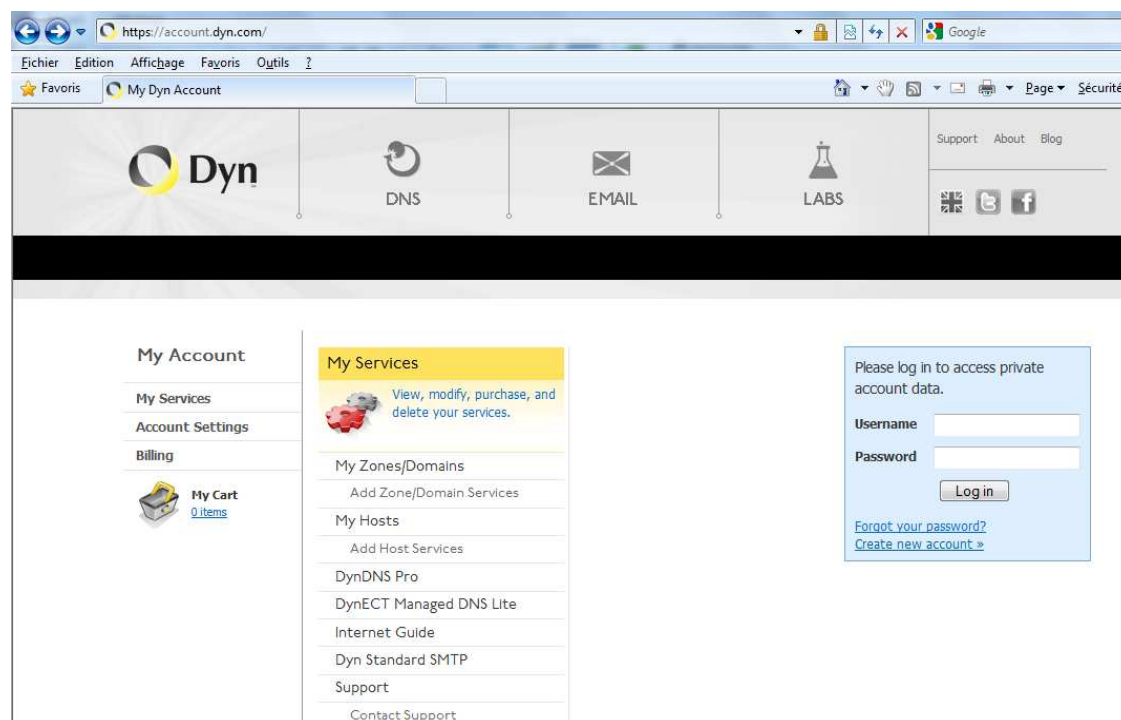
Pour simplifier l'accès à votre caméra depuis Internet, il est intéressant de souscrire (gratuitement) au service DynDNS. Ce dernier, supporté par les box Internet, permet d'associer de manière complètement transparente un nom de domaine de type xxxx.dyndns.org à l'adresse IP publique de votre box Internet.

Pour utiliser ce service, créer un compte DynDNS, il vous sera demandé un nom d'utilisateur, un mot de passe, ainsi que le nom de domaine souhaité. Accédez ensuite à la section DynDNS de votre Box Internet, spécifiez de votre compte DynDNS (nom d'utilisateur, mot de passe, nom de domaine) et appliquez les changements.

Chaque adresse IP allouée à votre box Internet sera ainsi associée automatiquement à votre compte DynDNS. Ainsi, vous pourrez accéder à votre caméra en spécifiant dans un navigateur web l'adresse de type <http://xxxx.dyndns.org>, ou <http://xxxx.dyndns.org:80> si vous avez configuré le port 80 en tant que port pour le serveur web de votre caméra. Ceci vous permet d'éviter de connaître l'adresse IP publique de votre box Internet, qui peut être renouvelé toutes les 24 heures

Le tout en image maintenant !

Aller sur le site <https://account.dyn.com/>



Cliquer sur Account Settings pour créer votre compte

**My Account**

Create Account

Login

Lost Password?

**My Cart**  
0 items

Sign in to DynECT Managed DNS

Sign in to DynECT Email Delivery

### Create an account or log in to continue

Welcome! You can login to the right to manage your services or create an account below.  
If you haven't already, check out the new site on [dyn.com!](#) Did you mean to log in to [DynECT Email Delivery](#) or [DynECT Managed DNS?](#)

Username:

Password:

Confirm password:

Email:

Confirm Email:

Security Image:

Enter the numbers from the above image:  
54248

Subscribe to Dyn newsletter (One or two per month)

I accept the terms of Dyn's [Acceptable Use Policy](#), the [Dyn Services Agreement](#), and Dyn's [Privacy Policy](#).

If you're having difficulty creating your account, for any reason, feel free to [contact us](#).

Already Registered?

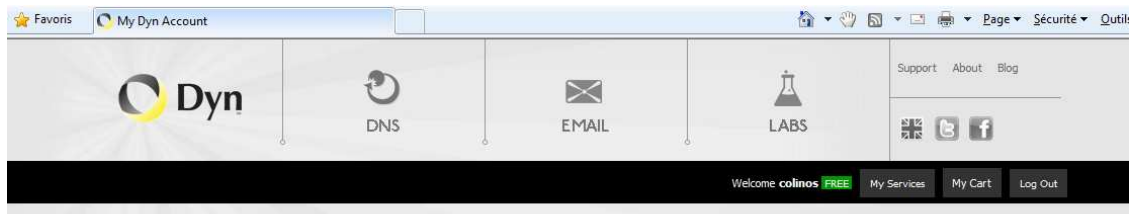
Username:

Password:

[Forgot your password?](#)

Cliquer sur Create Account pour Valider votre compte

Votre compte est maintenant créé et vous pouvez le modifier dans Account Settings



**My Account**

My Services

Account Settings

Billing

**My Cart**  
0 items

**My Services**

View, modify, purchase, and delete your services.

- My Zones/Domains
- Add Zone/Domain Services
- My Hosts
- Add Host Services
- DynDNS Pro
- DynECT Managed DNS Lite
- Internet Guide
- Dyn Standard SMTP
- Support
- Contact Support

**Billing**

Update your billing information, complete a purchase, and view invoices.

- View Shopping Cart
- Active Services
- Order History
- Billing Profile and Vouchers
- Renew Services
- Auto Renew Settings
- Sync Expirations

**Account Settings**

Update your email address, set preferences, and delete your account.

- Change Email Address
- Change Password
- Change Username
- Contact Manager
- Mailing Lists
- Move Services
- Preferences
- Close Account

Pour configurer le service DynDNS, cliquer sur "My Services" puis aller sur "Host Services" et cliquer sur "Add Hostname":


**My Account**

**My Services**

- [DynDNS Pro/Hosts](#)
- [DynECT Managed DNS Lite](#)
- [Domain names, DNS hosting, Dyn Email services](#)
- [Internet Guide](#)
- [Dyn Standard SMTP](#)
- [DynECT Email Delivery Lite](#)
- [Renew Services](#)
- [Auto Renew Settings](#)
- [Sync Expirations](#)
- [Tips on Getting Started](#)

**Account Settings**

**Billing**

 **My Cart**  
0 items

Account Level Services

**DYN SERVICES**

Paid Account ?	No	<a href="#">Technical Support</a>
DynDNS Pro Upgrades ?	No	<a href="#">View - Add</a>
Dyn Internet Guide ?	Available	<a href="#">Get Started</a>
DynECT Managed DNS Lite ?	Available	<a href="#">Get Started</a>
DynECT Email Delivery Lite ?	Available	<a href="#">Get Started</a>

[Details](#) - [Add Zone Service](#) - [Host Update Logs](#)

**ZONE LEVEL SERVICES**

YOU DO NOT CURRENTLY HAVE ANY ZONE SERVICES.

[Details](#) - [Add Hostname](#) - [Host Update Logs](#)

**HOST SERVICES**

HOSTNAME	SERVICE	INFO
----------	---------	------


Saisir le nom de votre choix pour créer votre service par exemple camhome et associé DYNDNS.ORG

**My Services**

- [DynDNS Pro/Hosts](#)
- [DynECT Managed DNS Lite](#)
- [Domain names, DNS hosting, Dyn Email services](#)
- [Internet Guide](#)
- [Dyn Standard SMTP](#)
- [DynECT Email Delivery Lite](#)
- [Renew Services](#)
- [Auto Renew Settings](#)
- [Sync Expirations](#)
- [Tips on Getting Started](#)

**Account Settings**

**Billing**

 **My Cart**  
0 items

You don't currently have a [DynDNS Pro service](#) in your account.

To get the full benefits of Dynamic DNS, including premium subscriber domains and other features, [add DynDNS Pro to your shopping cart](#) (or try it with \$1.99 [monthly subscription](#)).

**Hostname:**  ·

**Wildcard:**  create "\*.host.dyndns-yourdomain.com" alias (for example to use same settings for www.host.dyndns-yourdomain.com)  
only for DynDNS Pro users

**Service Type:**

- Host with IP address
- WebHop Redirect (URL forwarding service)
- Offline Hostname

**IP Address:**

Your current location's IP address is: 85.95.23.45

IPv6 Address (optional):

TTL value is 60 seconds. [Edit TTL...](#)

**Mail Routing:**  I have mail server with another name and would like to add MX hostname...

[Activate](#)

Puis cliquer sur "Activate"

Votre service "camhome.dyndns.org" est créé.


Cliquer sur "My Services" pour visualiser votre service et ses détails

**My Services**

- DynDNS Pro/Hosts
- DynECT Managed DNS Lite
- Domain names, DNS hosting, Dyn Email services
- Internet Guide
- Dyn Standard SMTP
- DynECT Email Delivery Lite
- Renew Services
- Auto Renew Settings
- Sync Expirations
- Tips on Getting Started

**Account Settings**

**Billing**

 **My Cart**  
0 Items

**DYN SERVICES**

Paid Account ?	No	Technical Support
DynDNS Pro Upgrades ?	No	View - Add
Dyn Internet Guide ?	Available	Get Started
DynECT Managed DNS Lite ?	Available	Get Started
DynECT Email Delivery Lite ?	Available	Get Started

[Details](#) - [Add Zone Service](#) - [Host Update Logs](#)

**ZONE LEVEL SERVICES**

YOU DO NOT CURRENTLY HAVE ANY ZONE SERVICES.

[Details](#) - [Add Hostname](#) - [Host Update Logs](#)

**HOST SERVICES**

HOSTNAME	SERVICE	INFO
camehome.dyndns.org	Host	85.95.23.45

## 6. Configurer l'accès à distance dans l'interface d'administration de la webcam

Il faut ensuite se rendre sur l'interface d'administration de la caméra IP en tapant dans un navigateur Internet (Internet Explorer, Firefox, Google Chrome...) son adresse IP sous cette forme : <http://192.168.1.201>. (Voir §3)

### 6.1 Configuration DDNS

Saisir les informations du compte de service DYNDNS

Configuration DDNS	
Service DDNS	DynDns.org(statdns) ▾
Utilisateur DDNS	dupont
Mot de passe DDNS	.....
Domaine DNS	camehome.dyndns.org
Serveur DDNS	
Port DDNS	
Relancer Dyndns	<input type="checkbox"/> Attention : activer cette fonction en cas de blocage de compte
Configuration du proxy est nécessaire si le dispositif se trouve derrière une serveur Proxy	
<input type="button" value="Envoyer"/> <input type="button" value="Actualiser"/>	

**Statut du périphérique**

**Live Vidéo**

**Gestion des périphériques**

- Configuration Alias
- Date et Heure
- Configuration des utilisateurs
- Configuration de réseau basique
- Configuration Wifi
- Configuration ADSL
- Configuration UPnP
- Configuration DDNS
- Configuration Mail
- Configuration FTP
- Configuration alarme
- PTZ Paramètres
- Configuration décodeur
- Mise à Jour firmware
- Backup & Restaurer Paramètres
- Retour aux paramètres usine
- Redémarrage périphérique
- log

Puis envoyer.



## 6.2 Configuration de réseau basique

Saisir l'adresse du serveur DNS fournie lors de la création du service DNS

Configuration de réseau basique	
Serveur DHCP actif	<input type="checkbox"/>
Adresse IP	192.168.1.201
Masque de sous réseau	255.255.255.0
Passerelle	192.168.1.1
Serveur DNS	85.95.13.45
Port HTTP	80
<input type="button" value="Envoyer"/> <input type="button" value="Actualiser"/>	

**Statut du périphérique**

**Live Vidéo**

**Gestion des périphériques**

- Configuration Alias
- Date et Heure
- Configuration des utilisateurs
- Configuration de réseau basique
- Configuration Wifi
- Configuration ADSL
- Configuration UPnP
- Configuration DDNS

Puis envoyer.

## 6.3 Configuration Mail

Il est possible de configurer l'envoi d'image par mail si ensuite vous activez l'alarme.

Configuration Mail	
Expéditeur	pierre.dupont@neuf.fr
Destinataire 1	pierre.dupont@neuf.fr
Destinataire 2	
Destinataire 3	
Destinataire 4	
Serveur SMTP	smtp.neuf.fr
SMTP Port	587
Authentification requise	<input checked="" type="checkbox"/>
SMTP	pierre.dupont@neuf.fr
Mot de passe SMTP	*****
	<input type="button" value="Test"/> SVP configurer avant, et faite un test.
Rapport d'adresse IP par Mail	<input type="checkbox"/>
<input type="button" value="Envoyer"/> <input type="button" value="Actualiser"/>	

**Statut du périphérique**

**Live Vidéo**

**Gestion des périphériques**

- Configuration Alias
- Date et Heure
- Configuration des utilisateurs
- Configuration de réseau basique
- Configuration Wifi
- Configuration ADSL
- Configuration UPnP
- Configuration DDNS
- Configuration Mail
- Configuration FTP
- Configuration alarme
- PTZ Paramètres
- Configuration décodeur
- Mise à Jour firmware
- Backup & Restaurer Paramètres
- Retour aux paramètres usine
- Redémarrage périphérique
- log

Puis envoyer.

## 6.4 Configuration Alarme

Configurer l'alarme sur la détection des mouvements

Configuration alarme	
Détection mouvement	<input type="checkbox"/>
Broche entré alarme active	<input type="checkbox"/>
<input type="button" value="Envoyer"/> <input type="button" value="Actualiser"/>	

**Statut du périphérique**

**Live Vidéo**

**Gestion des périphériques**

Sélectionner Détection mouvement

Configuration alarme	
Détection mouvement	<input checked="" type="checkbox"/>
Sensibilité	1 ▾
Broche entrée alarme active	<input type="checkbox"/>
Broche sortie alarme active	<input type="checkbox"/>
Alarme par mail active	<input checked="" type="checkbox"/>
Envoi images par FTP sur signal alarme	<input checked="" type="checkbox"/>
Intervalle d'envoi d'images (secondes)	10
Programmation	<input type="checkbox"/>
<input type="button" value="Envoyer"/> <input type="button" value="Actualiser"/>	

Statut du périphérique

Live Vidéo

Gestion des périphériques

Sensibilité (de détection) : 1 faible - 10 élevée

Puis envoyer

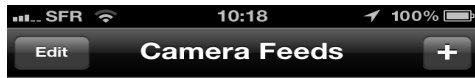
## 7 Configuration logiciel sur Iphone

Installer sur l'Iphone l'application CamViewer via Apple store

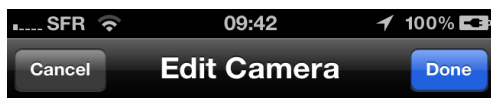


Démarrer l'application et ajouter la caméra en cliquant sur le signe + :





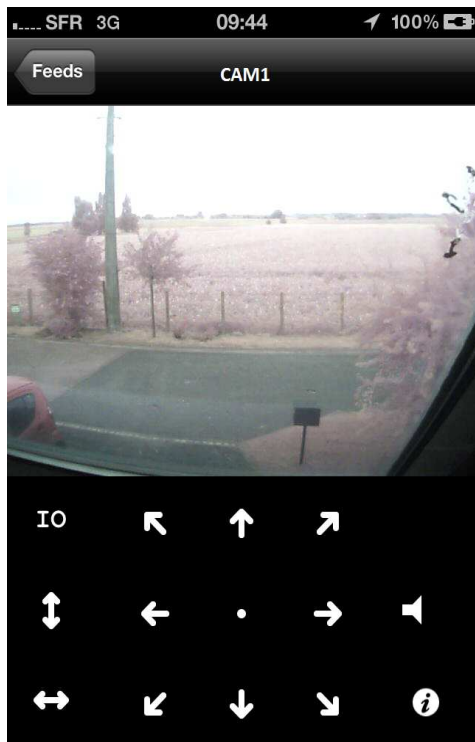
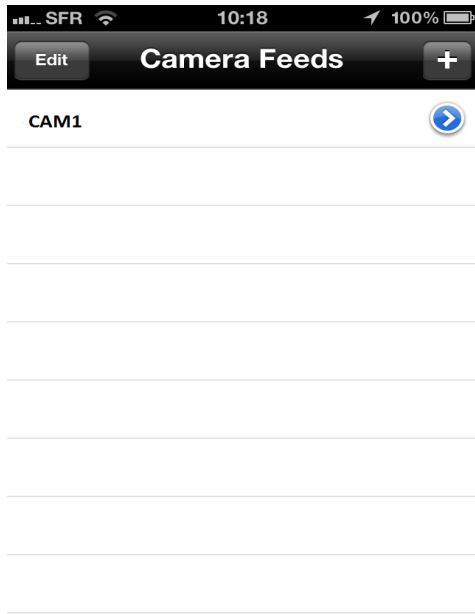
Ajouter les paramètre de connexion:



<b>Name</b>	CAM1
<b>Address</b>	http://camehome.dyndns.org
<b>Username</b>	admin
<b>Password</b>	●●●●●●●●
<b>Connection</b>	Default (Audio Capable)

Valider par la touche "Done"

Toucher le nom de la caméra:



Utiliser les flèches pour faire évoluer la caméra

\*\*\*\*\*

FIN

\*\*\*\*\*